

Procedura organizacji pracy Ośrodka Szkolno -Wychowawczego dla Głuchych im. Jana Sierzyńskiego w Warszawie i postępowania prewencyjnego pracowników oraz rodziców/opiekunów prawnych w czasie kształcenia w warunkach zagrożenia epidemicznego.

Opracowano na podstawie:

1. Procedury organizacji pracy szkół/placówek prowadzonych przez m.st. Warszawę i postępowania prewencyjnego pracowników oraz rodziców/opiekunów prawnych w czasie zagrożenia epidemicznego .
2. Wytycznych MEiN, MZ i Gis dla publicznych i niepublicznych szkół i placówek
3. Rozporządzenie MEN z dnia 12 sierpnia 2020 r. zmieniające rozporządzenie w sprawie bezpieczeństwa i higieny w publicznych i niepublicznych szkołach i placówkach.

I. Cel

Celem procedury jest określenie zasad organizacji pracy ośrodka w związku z zagrożeniem zakażenia wirusem SARS-CoV-2 i określenie działań prewencyjnych mających na celu uniknięcie rozprzestrzeniania się wirusa.

II. Zakres procedury

Procedurę należy stosować w Ośrodku Szkolno –Wychowawczym dla Głuchych im. Jana Sierzyńskiego w Warszawie .

III. Osoby odpowiedzialne za wdrożenie procedury

Dyrektor ośrodka.

IV. Postanowienia ogólne

1. Do ośrodka może przychodzić tylko:
 - a) uczeń/pracownik zdrowy, bez objawów wskazujących na infekcję dróg oddechowych,
 - b) uczeń/pracownik, którego domownicy nie przebywają na kwarantannie,
 - c) uczeń/pracownik, którego domownicy nie przebywają na kwarantannie lub w izolacji w warunkach domowych.
2. Uczeń może być przyprowadzany do ośrodka i z niego odbierany przez opiekunów bez objawów chorobowych wskazujących na infekcję dróg oddechowych.
3. Przez objawy, o których mowa w pkt. 1a) i pkt. 3) rozumie się:
 - a) podwyższoną temperaturę ciała,
 - b) ból głowy i mięśni,
 - c) ból gardła,
 - d) kaszel,
 - e) duszności i problemy z oddychaniem,
 - f) uczucie wyczerpania,
 - g) brak apetytu.
4. Na terenie ośrodka mogą przebywać w uzasadnionych sytuacjach osoby z zewnątrz , które zobowiązane są do stosowania środków ochronnych (osłona nosa i ust, rękawiczki jednorazowe lub dezynfekcja rąk przed wejściem do placówki).
5. Przebywanie osób z zewnątrz na terenie ośrodka możliwe jest tylko w wyznaczonych przez

dyrektora miejscach.

6. Obowiązuje całkowity zakaz przebywania na terenie ośrodka osób z zewnątrz z objawami wskazującymi na infekcję dróg oddechowych, o których mowa w pkt. 3.
7. Dopuszczalne jest wchodzenie do przestrzeni wspólnej opiekunów odprowadzających dzieci z zachowaniem zasady 1 opiekun na ucznia/uczniów przy zachowaniu dystansu społecznego od kolejnego opiekuna i pracownika szkoły min. 1,5 m.
8. Wychowawcy klasy/grupy ustalają sposoby szybkiej komunikacji telefonicznej lub z wykorzystaniem środków komunikacji elektronicznej z rodzicami/opiekunami ucznia.
9. W przypadku pracowników powyżej 60 roku życia lub z istotnymi problemami zdrowotnymi, które zaliczają osobę do grupy podwyższonego ryzyka, w miarę możliwości, należy stosować rozwiązania minimalizujące ryzyko zakażenia, tj. nieangażowanie w dyżury podczas przerw międzylekcyjnych. Pracownikom administracji z tej grupy ryzyka można polecić pracę zdalną.

V. Higiena i dezynfekcja w ośrodku.

1. Wszyscy uczniowie i pracownicy ośrodka zobowiązani są do przestrzegania najwyższych standardów higienicznych tj. częstego mycia rąk, w szczególności po przyjściu do placówki, przed jedzeniem, po powrocie ze świeżego powietrza i po skorzystaniu z toalety.
2. Na terenie ośrodka obowiązują ogólne zasady higieny, tj. ochrona ust i nosa podczas kaszlu i kichania, unikanie dotykania oczu, ust i nosa.
3. W przestrzeniach wspólnych, ogólnodostępnych należy nosić maseczki/przyłbice osłaniające usta i nos.
4. Ośrodek wyposażony jest w środki dezynfekujące niezbędne do odkażania pomocy dydaktycznych i elementów stałych oraz środki do dezynfekcji rąk.
5. Ośrodek wyposażony jest w bezdotykowy termometr.
6. Należy ściśle przestrzegać zaleceń producenta środka dezynfekującego, zwłaszcza w zakresie czasu niezbędnego do wietrzenia zdezynfekowanych przedmiotów i pomieszczeń.
7. Na terenie ośrodka przeprowadzany jest monitoring codziennych prac porządkowych, w tym przede wszystkim utrzymania czystości w salach lekcyjnych, pomieszczeń sanitarno-higienicznych, ciągów komunikacyjnych, powierzchni dotykowych – poręczy, klamek i powierzchni p łaskich, w tym blatów w salach i pomieszczeniach spo żywania posiłków, klawiatur i włączników.
8. Przed wejściem do budynku ośrodka obowiązuje dezynfekcja rąk. Informacja o takim obowiązku wraz z instrukcją zamieszczona jest przy wejściu. (Załącznik nr 1 do procedury – Instrukcja mycia rąk i instrukcja dezynfekowania r ąk).
9. Przed wejściem do budynku ośrodka i szatni umieszczony jest środek do dezynfekcji rąk.
10. Przy wejściu do ośrodka znajdują się numery telefonów do właściwej stacji sanitarno-epidemiologicznej, oddziału zakaźnego szpitala i służb medycznych (Załącznik nr 2 do procedury- wykaz numerów kontaktowych).
11. W pomieszczeniach sanitarno-higienicznych znajdują się plakaty z zasadami prawidłowego mycia rąk a przy dozownikach z p łynem do dezynfekcji rąk plakaty z zasadami używania go.
12. Zużyte rękawice i maseczki jednorazowe należy wyrzucać do wyznaczonych pojemników znajdujących się na terenie ośrodka.
13. Z sali, w której przebywają uczniowie, usuwa się przedmioty i sprzęty, których nie można skutecznie umyć, uprać lub zdezynfekować.
14. Przybory do ćwiczeń (piłki, skakanki, obręcze itp.) wykorzystywane podczas zajęć należy dokładnie czyścić lub dezynfekować.

VI. Organizacja pracy ośrodka.

1. Zapewnia się w miarę możliwości taką organizację pracy ośrodka, która ograniczy gromadzenie się poszczególnych grup uczniów na terenie oraz zmniejszy częstotliwość

- zmian pomieszczeń, w których odbywają się zajęcia.
2. Dopuszcza się możliwość zmiany czasu prowadzenia zajęć edukacyjnych, jednak nie krócej niż 30 min. i nie dłużej niż 60 min., zachowując ogólny tygodniowy czas trwania zajęć ustalony w tygodniowym rozkładzie zajęć.
 3. Zaleca się organizację przerw dla uczniów w miarę możliwości na świeżym powietrzu.
 4. Sale lekcyjne oraz części wspólne należy wietrzyć co najmniej raz na godzinę.
 5. Unika się organizowania większych skupisk uczniów w jednym pomieszczeniu.
 6. Uczniowie korzystający z szatni zobowiązani są do zakrywania nosa i ust przyłbicą lub maseczką.
 7. Uczeń posiada własne przybory i podręczniki, które w czasie zajęć mogą znajdować się na stoliku szkolnym ucznia, w tornistrze lub we własnej szafce w szatni.
 8. Uczeń nie udostępnia innym uczniom swoich podręczników i przyborów.
 9. Uczeń nie powinien zabierać ze sobą do ośrodka zbędnych przedmiotów.
 10. Na czas nauki własnej w internacie, jeśli istnieje taka konieczność, dopuszcza się korzystanie z innych sal dydaktycznych ośrodka.
 11. Korzystanie z biblioteki szkolnej możliwe jest po umyciu/dezynfekcji rąk z zachowaniem dystansu społecznego (min.1,5 m), zakrycia nosa i ust przyłbicą lub maseczką jeśli dystans nie może zostać zachowany.
 12. Książki i inne materiały wypożyczone w bibliotece po zwrocie objęte są dwudniowym okresem kwarantanny.
 13. Korzystanie z gabinetu profilaktyki zdrowotnej możliwe jest po umyciu/dezynfekcji rąk z zachowaniem dystansu społecznego (min.1,5 m), zakrycia nosa i ust przyłbicą lub maseczką jeśli dystans nie może zostać zachowany.
 14. W oczekiwaniu na przyjęcie w gabinecie profilaktyki zdrowotnej należy zachować dystans społeczny (min.1,5m). Jeśli dystans nie może być zachowany należy zakryć nos i usta maseczką/przyłbicą.

VII. Przygotowanie i wydanie posiłków, korzystanie ze stołówki ośrodka.

1. W miarę możliwości odległość stanowisk pracy pracowników kuchni powinna wynosić min. 1,5 m, a jeśli jest to niemożliwe konieczne jest stosowanie środków ochrony osobistej.
2. Na terenie części żywieniowej zabezpieczone są płyny dezynfekujące do czyszczenia powierzchni i sprzętów.
3. Szczególną uwagę należy zwrócić na utrzymanie wysokiej higieny, mycia i dezynfekcji stanowisk pracy, opakowań produktów, sprzętu kuchennego, naczyń stołowych oraz sztućców.
4. Przed wejściem na stołówkę każdy obowiązkowo myje lub dezynfekuje ręce.
5. Jeśli nie jest możliwe zachowanie dystansu społecznego należy zakryć nos i usta przyłbicą lub maseczką do momentu spożywania posiłku.
6. Obiad jest wydawany w dwóch turach dla wyznaczonych grup uczniów:
 - a. Śniadanie: I tura 7.00.-7.15, II tura 7.30-7.45
 - b. Obiad: I tura 14.25.-14.45, II tura 15.30-15.50.
 - c. Kolacja: I tura 18.45.-19.05, II tura 19.20-19.40.
7. Rekomenduje się czyszczenie blatów stołów i poręczy, krzeseł i wietrzenie pomieszczenia po każdej grupie.
8. Wielorazowe naczynia i sztućce należy myć w zmywarce z dodatkiem detergentu, w temperaturze min. 60°C lub je wyparzać.
9. Ze stołówki należy usunąć zbędne dodatki, tj. pojemnik na cukier, wazoniki, pudełko na serwetki.
10. Dania są wydawane przez osobę do tego wyznaczoną.

VIII. Postępowanie w przypadku podejrzenia zakażenia u ucznia.

1. Jeżeli uczeń przejawia niepokojące objawy choroby należy odizolować go w odrębnym pomieszczeniu lub wyznaczonym miejscu z zapewnieniem min. 2 m odległości od innych osób.
2. Uczeń znajduje się pod opieką pracownika ośrodka wyznaczonego przez dyrektora, wicedyrektora lub kierownika internatu.
3. Uczniowi należy zmierzyć temperaturę ciała zgodnie z instrukcją zawartą w złączniku nr 3:
 - a) jeżeli pomiar termometrem bezdotykowym wynosi 38°C lub wyżej – należy powiadomić rodziców ucznia w celu ustalenia sposobu odebrania dziecka z ośrodka i przypomnieć o obowiązku skorzystania z teleporady medycznej,
 - b) jeżeli pomiar termometrem innym niż bezdotykowy wynosi pomiędzy 37,2°C-37,9°C – należy powiadomić rodziców ucznia i ustalić ewentualną konieczność sposobu odebrania ucznia z ośrodka.
4. Rodzic zostaje niezwłocznie poinformowany telefonicznie bądź z wykorzystaniem środków komunikacji elektronicznej o wystąpieniu u dziecka niepokojących objawów. Rodzic jest zobowiązany do pilnego odebrania ucznia z ośrodka.
5. W przypadku zaobserwowania u ucznia innych objawów chorobowych stosuje się działania opisane w pkt. 1-3.
6. Rodzic po odebraniu dziecka z objawami chorobowymi, ma obowiązek poinformowania dyrektora o wyniku badania ucznia przez lekarza.
7. Dyrektor ośrodka informuje organ prowadzący (Dyrektora Biura Edukacji m.st. Warszawy zgodnie ze schematem procesu komunikowania się w sytuacjach kryzysowych dotyczących jednostek systemu oświaty stanowiący załącznik nr 4 do procedury) o podejrzeniu zakażenia ucznia.
8. Rodzice dzieci z klasy/grupy ucznia, u którego podejrzewa się zakażenie, telefonicznie bądź z wykorzystaniem środków komunikacji elektronicznej informowani są o zaistniałej sytuacji przez osobę wyznaczoną przez dyrektora, wicedyrektora lub kierownika internatu.
9. Obszar, w którym poruszał się i przebywał uczeń należy bezzwłocznie poddać gruntownemu sprzątnięciu.
10. Dyrektor ośrodka informuje Państwowego Powiatowego Inspektora Sanitarnego i organ prowadzący (Dyrektora Biura Edukacji – zgodnie ze schematem z załącznika nr 4) o zaistniałej sytuacji.
11. Dyrektor ośrodka zobowiązany jest do stosowania się do zaleceń Państwowego Powiatowego Inspektora Sanitarnego przy ustalaniu, czy należy wdrożyć dodatkowe procedury biorąc pod uwagę zaistniały przypadek.
12. Jeśli zalecenia Sanepidu przekazane są za pomocą środków komunikacji elektronicznej lub za pomocą innych środków łączności dyrektor sporządza notatkę lub protokół.

IX. Postępowanie w przypadku podejrzenia zakażenia u pracownika ośrodka.

1. Pracownik, który w czasie pracy zauważył u siebie objawy chorobowe typu: gorączka, uporczywy kaszel, złe samopoczucie, trudności w oddychaniu, bóle głowy, bóle mięśni niezwłocznie informuje o tym dyrektora, wicedyrektora lub kierownika internatu ośrodka, który podejmuje następujące działania:
 - a) kieruje pracownika do wyznaczonego odizolowanego pomieszczenia (unikając kontaktu z innymi osobami),
 - b) zachowując bezpieczną odległość, przeprowadza wywiad z pracownikiem i zaleca kontakt z lekarzem celem weryfikacji stanu zdrowia,
 - c) o wynikach badania, przeprowadzonego przez lekarza, pracownik niezwłocznie informuje dyrektora ośrodka.
 - d) do czasu ustalenia stanu zdrowia dyrektor odsuwa pracownika od pracy.

2. Obszar, w którym poruszał się i przebywał pracownik należy bezzwłocznie poddać gruntownemu sprzątaniu.
3. Każdy pracownik powinien poddać się pomiarowi temperatury ciała w razie uzasadnionej potrzeby.
4. W przypadku zaobserwowania u pracownika lub ucznia innych objawów chorobowych stosuje się działania opisane w pkt. 1).
5. Pracownicy z objawami choroby, o których mowa w dziale IV pkt. 3 nie mogą przychodzić do pracy.
6. Dyrektor ośrodka informuje Państwowego Powiatowego Inspektora Sanitarnego i organ prowadzący o zaistniałej sytuacji.
7. Dyrektor ośrodka zobowiązany jest do stosowania się do zaleceń Państwowego Powiatowego Inspektora Sanitarnego przy ustalaniu, czy należy wdrożyć dodatkowe procedury biorąc pod uwagę zaistniały przypadek.
8. Jeśli zalecenia Sanepidu przekazane są za pomocą środków komunikacji elektronicznej lub za pomocą innych środków łączności, należy sporządzić notatkę lub protokół.

X. Postępowanie w przypadku kontaktu z osobą podejrzaną o zakażenie:

1. Definicja KONTAKTU obejmuje:

- a) każdego pracownika ośrodka, rodzica/opiekuna prawnego ucznia pozostającego w bezpośrednim kontakcie z osobą chorą lub w kontakcie w odległości mniej niż 2 metry przez ponad 15 minut,
- b) rozmowę z osobą zakażoną twarzą w twarz przez dłuższy czas,
- c) każdą osobę mieszkającą w tym samym gospodarstwie domowym, co osoba chora.

2. Osób z kontaktu NIE uważa się za zakażone, jednak prewencyjnie zaleca się:

- a) pozostanie w domu przez 14 dni od ostatniego kontaktu z osobą chorą i prowadzenie samoobserwacji - codzienny pomiar temperatury i świadome zwracanie uwagi na swój stan zdrowia,
- b) poddanie się monitoringowi pracownika stacji sanitarno-epidemiologicznej w szczególności udostępnienie numeru telefonu w celu umożliwienia codziennego kontaktu i przeprowadzenia wywiadu odnośnie stanu zdrowia,
- c) jeżeli w ciągu 14 dni samoobserwacji zauważone zostaną objawy (gorączka, kaszel, duszność, problemy z oddychaniem) - należy bezzwłocznie, telefonicznie powiadomić stację sanitarno-epidemiologiczną lub zgłosić się bezpośrednio do oddziału zakaźnego lub oddziału obserwacyjno-zakaźnego, gdzie określony zostanie dalszy tryb postępowania medycznego.

3. Pozostali pracownicy ośrodka nie są zobowiązani do podejmowania szczególnych środków ostrożności. Jeżeli wystąpią niepokojące objawy, poddani zostaną kwalifikacji w zależności od rodzaju tych objawów przez służby sanitarne.
4. Decyzja, do jakiej grupy kontaktu należą pracownicy, powinna zostać podjęta we współpracy ze służbami sanitarnymi.

XI. Potwierdzenie zakażenia SARS-CoV-2 na terenie ośrodka

1. Dyrektor ośrodka informuje Państwowego Powiatowego Inspektora Sanitarnego o zaistniałej sytuacji i w porozumieniu z organem prowadzącym, po uzyskaniu pozytywnej opinii sanepidu, podejmuje stosowną decyzję o zamknięciu placówki, zmianie modelu kształcenia lub innych środkach prewencyjnych.
2. Dyrektor ośrodka o potwierdzeniu zakażenia u pracownika/ucznia informuje organ prowadzący (Dyrektora Biura Edukacji) i kuratora oświaty zgodnie ze schematem procesu komunikowania się

w sytuacjach kryzysowych dotyczących jednostek systemu oświaty stanowiącym załącznik nr 4 do procedury.

3. W przypadku potwierdzenia zakażenia SARS-CoV-2 dyrektor ośrodka zobowiązany jest do stosowania się do zaleceń Państwowego Powiatowego Inspektora Sanitarnego przy ustalaniu, czy należy wdrożyć dodatkowe procedury biorąc pod uwagę zaistniały przypadek.
4. Jeśli zalecenia sanepidu przekazane są za pomocą środków komunikacji elektronicznej lub za pomocą innych środków łączności należy sporządzić notatkę lub protokół.
5. W miarę możliwości ustala się listę osób przebywających w tym samym czasie w części pomieszczenia lub jego całości, w którym przebywała osoba zakażona.

XII. Postanowienia końcowe

1. W przypadku zaobserwowania niepokojących objawów (wymienionych w części IV pkt.3) bezzwłocznie należy powiadomić Powiatową Stację Sanitarno-Epidemiologiczną w m.st. Warszawie, ul. Jana Kochanowskiego 21, 01-864 Warszawa, korzystając z infolinii + 48 222 500 115 lub online poprzez formularz na stronie <https://www.gov.pl/web/gov/zglos-kwarantanne>.
2. Zastrzega się zmianę procedury w przypadku zmiany wytycznych przez Ministra Edukacji i Nauki, Ministra Zdrowia i Głównego Inspektora Sanitarnego.

Załączniki do procedury:

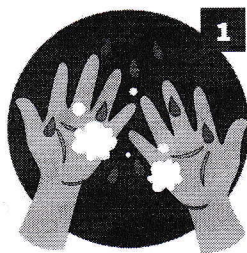
1. Instrukcja mycia i dezynfekowania rąk
2. Kontakt do stacji Sanepidu
3. Instrukcja BHP pomiaru temperatury termometrem elektronicznym
4. Schemat procesu komunikowania się w sytuacjach kryzysowych dotyczących jednostek systemu oświaty.

*Wprowadzenie zmian
w 30/2021*

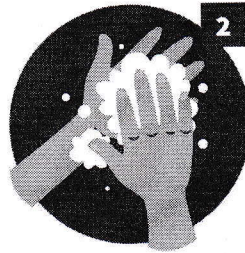
DYREKTOR OŚRODKA

Anna Stopińska
Anna Stopińska

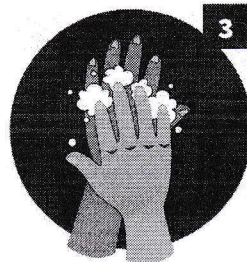
Jak skutecznie myć ręce?



1 Zwilż ręce ciepłą wodą. Nałóż mydło w płynie w zagłębienie dłoni.



2 Namydl obydwie wewnętrzne powierzchnie dłoni.



3 Spleć palce i namydl je.



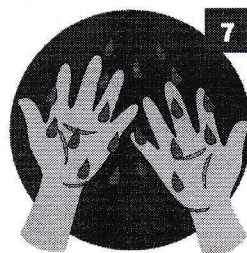
4 Namydl kciuk jednej dłoni drugą ręką i na przemian.



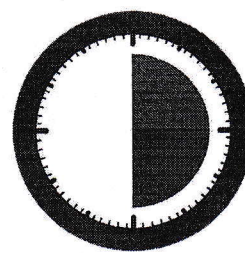
5 Namydl wierzch jednej dłoni wnętrzem drugiej dłoni i na przemian.



6 Namydl obydwie nadgarstki.



7 Splucz starannie dłonie, żeby usunąć mydło. Wysusz je starannie.



**Całkowity czas:
30 sekund**

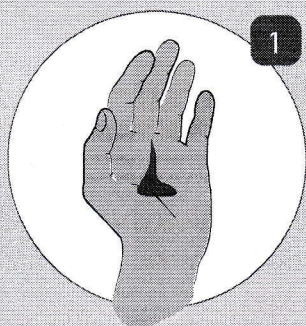
Nie zapomnij umyć tych obszarów:



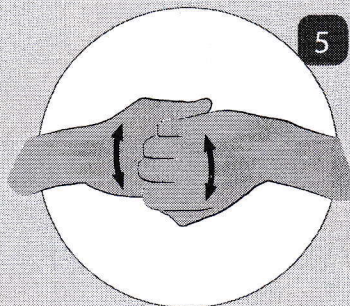
Jak skutecznie dezynfekować ręce?

Użyj środka do dezynfekcji rąk,
który zawiera co najmniej 60% alkoholu.

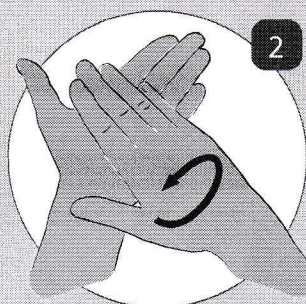
Czas trwania:
do wyschnięcia
dłoni



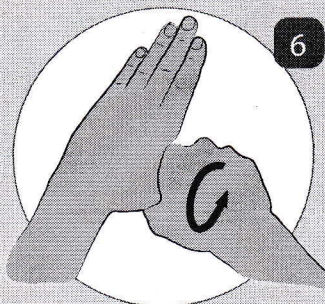
1 Nanieś taką ilość preparatu, aby dłonie były całkowicie zwilżone



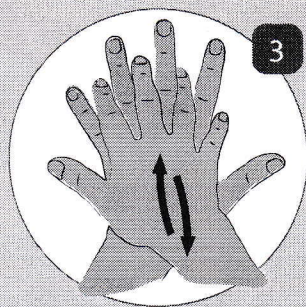
5 Pocieraj górną część palców prawej dłoni o wewnętrzną część lewej dłoni i odwrotnie



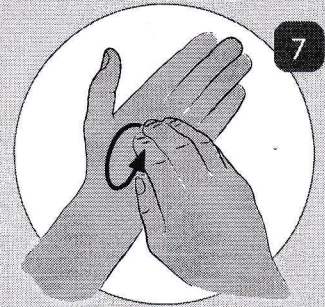
2 Pocieraj dłoń o dłoń rozprowadzając preparat na całą powierzchnię



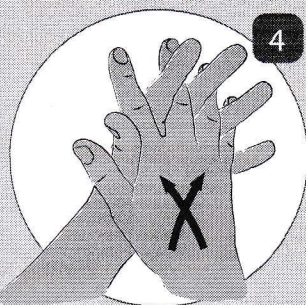
6 Ruchem obrotowym pocieraj kciuk lewej dłoni wewnętrzną częścią prawej dłoni i odwrotnie



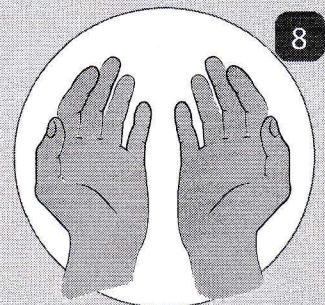
3 Pocieraj wewnętrzną częścią prawej dłoni o grzbietową część lewej dłoni i odwrotnie



7 Ruchem okrężnym opuszkami palców prawej dłoni pocieraj wewnętrzne zagłębienie lewej dłoni i odwrotnie



4 Spleć palce i pocieraj wewnętrznymi częściami dłoni



8 Po wyschnięciu ręce są zdezynfekowane



Ministerstwo Zdrowia



Załącznik nr 2

Kontakt do stacji Sanepidu

Powiatowa Stacja Sanitarno-Epidemiologiczna w m.st. Warszawie, ul. J. Kochanowskiego 21,

01-864 Warszawa

Infolinia dla obywatela ws. kwarantanny i zdrowia – 222 500 115,

Numer informacyjny czynny w godz. 8:00-16:00 - 22 32 58 958,

Kontakt do biura podawczego - 22 31 07 900

Adres email: koronawirus@pssewawa.pl

Wojewódzka Stacja Sanitarno-Epidemiologiczna w Warszawie ul. Żelazna 79, 00-875 Warszawa

Kontakt: 22 620 90 01, 22 620 90 02, 22 620 90 03, 22 620 90 04, 22 620 90 05 22 620 90 06

Telefon Dyżurnego Mazowieckiego Państwowego Wojewódzkiego Inspektora Sanitarnego:

Kontakt: 502 171 171

Koronawirus mail: wssewarszawa24h@wsse.waw.pl

Infolinia GIS w sprawie koronawirusa: 222 500 115

Infolinia Narodowego Funduszu Zdrowia: 800 190 590

Szpitala zakaźne w m.st. Warszawie:

Wojewódzki Szpital Zakaźny, ul. Wolska 37, 22 335 52 61

Wojskowy Instytut Medyczny, ul. Szaserów 128, 261 817 519, 810 80 89

Centralny Szpital Kliniczny MSWiA, ul. Wołoska 137, 22 508 20 00

Uniwersyteckie Centrum Kliniczne Warszawskiego Uniwersytetu Medycznego - Dziecięcy Szpital
Kliniczny im. Józefa Polikarpa Brudzińskiego w Warszawie, ul. Żwirki i Wigury 63A, 22 317 92 31

W przypadku nasilonych objawów wskazany kontakt pod nr 112.

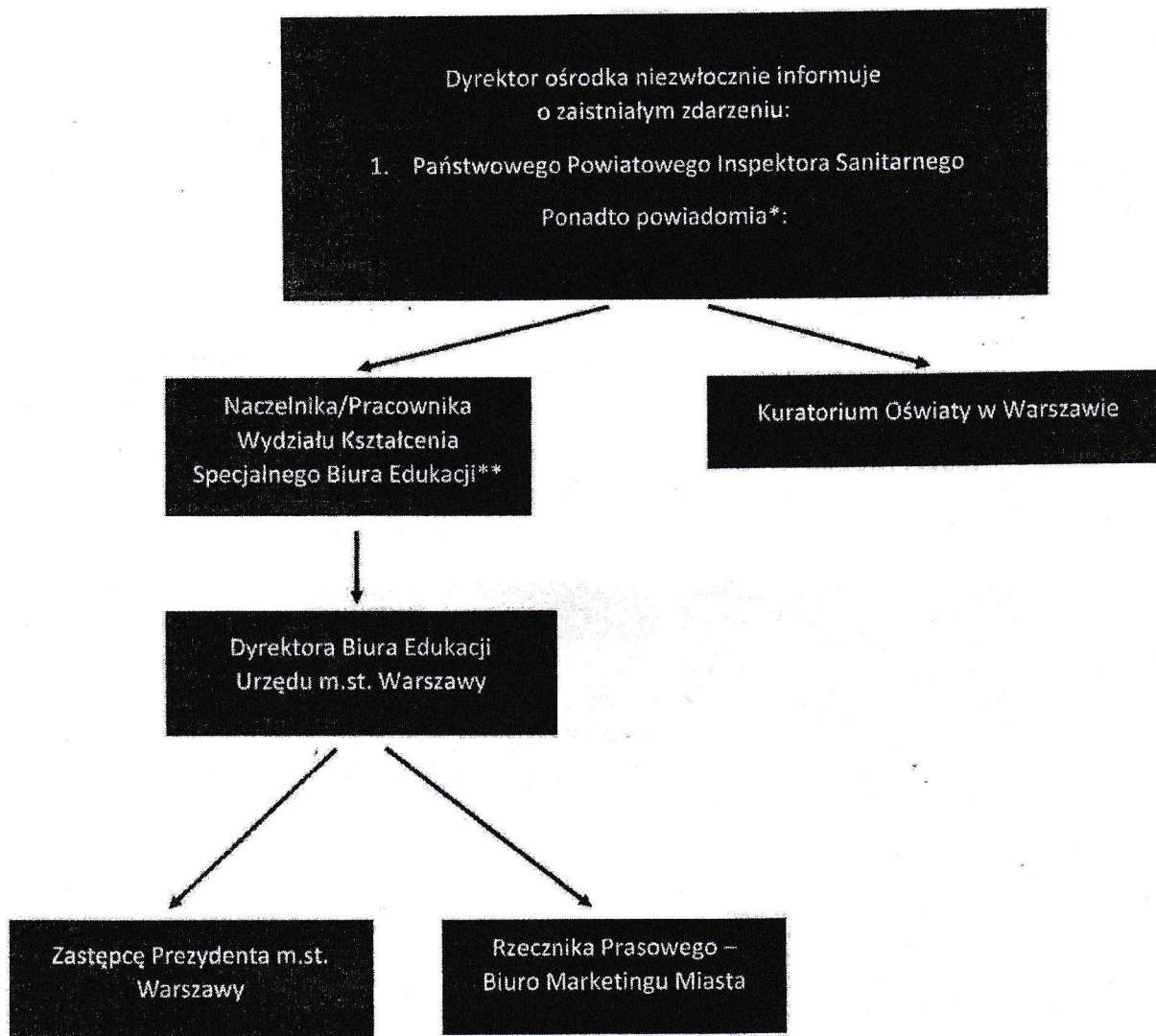
INSTRUKCJA BHP POMIARU TEMPERATURY TERMOMETREM ELEKTRONICZNYM

1. Pomiaru temperatury dokonuje pracownik wyznaczony przez dyrektora, wicedyrektora bądź kierownika internatu ośrodka.
2. Należy uzyskać zgodę pracowników/rodziców/opiekunów prawnych dziecka na pomiar temperatury ciała.
3. Przed pierwszym użyciem termometru użytkownik zobowiązany jest do zapoznania się z instrukcją obsługi producenta urządzenia.
4. Sposób pomiaru:
 - a) włącz urządzenie,
 - b) upewnij się, że termometr jest w trybie pomiaru temperatury ciała,
 - c) rekomendujemy pomiar temperatury na szyi lub nadgarstku,
 - d) aby dokonać pomiaru temperatury ciała, skieruj urządzenie na odległości 5-8 cm od szyi/nadgarstka osoby, u której dokonywany jest pomiar temperatury,
 - e) jeżeli na skórze znajdują się włosy, pot lub zanieczyszczenia, należy je usunąć, aby wynik był jak najdokładniejszy,
 - f) pomiar zakończy się, gdy pojawi się sygnał dźwiękowy,
 - g) odczytaj wynik pomiaru na wyświetlaczu LCD (wynik pomiaru nie może być udostępniony osobom innym niż osoba, której dokonano pomiaru, w przypadku pomiaru u dziecka wynik pomiaru udostępnia się rodzicowi/prawnemu opiekunowi oraz dyrektorowi, wicedyrektorowi, kierownikowi internatu ośrodka),
 - h) odczekaj około 5 sekund przed wykonaniem każdego kolejnego pomiaru (jest to przybliżony czas pozostawania na wyświetlaczu ostatniego odczytu),
 - i) wyłącz termometr.
5. Podczas pomiaru, ze względu na przenoszenie się wirusa drogą kropelkową, nie należy ze sobą rozmawiać.
6. Osoba dokonująca pomiaru temperatury wykonuje go w masce/przyłbicy i jednorazowych rękawiczkach ochronnych.
7. Termometr po zakończonej pracy lub gdy nastąpił kontakt fizyczny z osobą, której dokonuje się pomiaru temperatury, należy zdezynfekować.

Załącznik nr 4

Schemat procesu komunikowania się w sytuacjach kryzysowych dotyczących jednostek systemu oświaty

W przypadku wystąpienia w ośrodku sytuacji kryzysowej konieczne jest szybkie i dokładne przekazanie informacji wszystkim organom i osobom, które muszą o niej wiedzieć, by podjąć odpowiednie działania.



*O zaistniałym zdarzeniu należy niezwłocznie poinformować telefonicznie, a następnie sporządzić notatkę i przesłać drogą mailową do Biura Edukacji. O rozwoju sytuacji należy informować na bieżąco.

** Sekretariat Biura Edukacji: tel. 22 44 33 500